



Collège Privé La Salle

7 chemin du Bray
Annecy-le-Vieux
74940 ANNECY

Tél. 04 50 23 46 13

Fax 04 50 66 13 65

Courriel : coacysal@edres74.ac-grenoble.fr

www.annecylevieux-lasalle.com



Projet pédagogique d'E.P.S.

2017 / 2020

Sommaire

Préambule

I/ Rappel des données institutionnelles

II/ Contexte d'enseignement

III/ Caractéristiques des élèves en EPS

IV/ Axes du projet d'établissement

V/ Objectifs prioritaires du projet d'EPS

VI/ Mises en œuvre et moyens

Préambule

L'éducation physique et sportive développe l'accès à un riche champ de pratiques, à forte implication culturelle et sociale, importantes dans le développement de la vie personnelle et collective de l'individu. Tout au long de la scolarité, l'éducation physique et sportive a pour finalité de former un citoyen lucide, autonome, physiquement et socialement éduqué, dans le souci du vivre ensemble. Elle amène les enfants et les adolescents à rechercher le bien-être et à se soucier de leur santé. Elle assure l'inclusion, dans la classe, des élèves à besoins éducatifs particuliers ou en situation de handicap. L'éducation physique et sportive initie au plaisir de la pratique sportive. L'EPS répond aux enjeux de formation du socle commun en permettant à tous les élèves, filles et garçons ensemble et à égalité, a fortiori les plus éloignés de la pratique physique et sportive, de construire cinq compétences travaillées en continuité durant les différents cycles (...)

En complément de l'EPS, l'association sportive du collège constitue une occasion, pour tous les élèves volontaires, de prolonger leur pratique physique dans un cadre associatif, de vivre de nouvelles expériences et de prendre en charge des responsabilités. (*Programme d'enseignement pour les cycles 2,3,4 - BO spécial du 26/11/2015*)

Le projet d'EPS est un outil

« S'inscrivant dans le projet d'établissement dont il prend en compte les axes principaux (...), la rédaction collective et concertée du projet EPS spécifie et formalise la politique éducative de l'établissement en matière d'EPS. **Prenant en compte les caractéristiques essentielles de la population scolaire, il précise la mise en œuvre locale du programme.** Il doit s'appuyer sur une analyse précise du contexte d'enseignement. Il assure la cohérence du parcours de formation des élèves » (*Programmes du collège - B.O. spécial n°6 du 28/08/2008*).

La démarche

Le projet EPS se situe à l'interface :

- du contexte d'enseignement (caractéristiques du public scolaire accueilli, équipe enseignante, infrastructures sportives, culture d'établissement ...)
- des programmes
- du projet d'établissement
- du projet d'Association Sportive

I/ Rappel des données institutionnelles

L'EPS organisée au collège La Salle d'Annecy-le-Vieux répond aux directives fixées par les textes officiels :

- La réforme du collège (BO du 02/07/2015)
- Socle commun de compétences, de connaissances et de culture (BO du 23/04/2015)
- Programme pour les cycles 3 et 4 (BO du 26/11/2015)
- Texte rectificatif DNB (BO du 21/01/2016)
- Texte sur la sécurité (BO du 09/09/2004)
 - Natation (circulaire du 7/07/2011)
 - Escalade (BIR n°24 du 16/03/2015)

Programme d'enseignement du cycle de consolidation (cycle 3) et du cycle des approfondissements (cycle 4) (BO spécial du 26/11/2015)

1 Finalité : Former un citoyen lucide, autonome, physiquement et socialement éduqué, dans le souci du vivre ensemble.

5 compétences générales :

CG1 : Développer sa motricité et apprendre à s'exprimer avec son corps

CG2 : S'appropriier seul ou à plusieurs par la pratique, les méthodes et outils pour apprendre

CG3 : Partager des règles, assumer des rôles et des responsabilités

CG4 : Apprendre à entretenir sa santé par une activité physique régulière

CG5 : S'approprier une culture physique sportive et artistique ... pour construire progressivement un regard lucide sur le monde contemporain.

Un parcours de formation constitué de **4 champs d'apprentissage** :

CA 1 : Produire une performance optimale, mesurable à une échéance donnée

CA 2 : Adapter ses déplacements à des environnements variés

CA 3 : S'exprimer devant les autres par une prestation artistique et/ou acrobatique

CA 4 : Conduire et maîtriser un affrontement collectif ou interindividuel

En s'appuyant sur des APSA (activité physique, sportive et artistique diversifiées), chaque champ d'apprentissage permet à l'élève de construire des **compétences** intégrant différentes dimensions (**motrices, méthodologiques et sociales**).

Les compétences attendues dans les Activités Physique Sportive et Artistiques (APSA)

S'inspirant du texte relatif au socle commun, la compétence attendue représentant « *l'aptitude à mobiliser ses ressources (connaissances, capacités, aptitudes) pour accomplir une tâche ou faire face à une situation complexe ou inédite* ».

La programmation des APSA

Le projet pédagogique doit présenter une programmation exigeante, équilibrée et suffisamment diversifiée pour permettre aux filles comme aux garçons de réussir et d'acquérir une culture commune.

En fin de cycle 4, le niveau de maîtrise en EPS, en relation avec les composantes du socle commun, doit être satisfaisant dans les 4 champs d'apprentissages.

Le collège La Salle est soucieux de proposer une offre de formation riche et complète. Cette offre des activités tient compte des infrastructures disponibles, la culture du collège, et reste liée au projet de l'Association Sportive du collège et au projet de l'UGSEL Haute-Savoie.

II/ Contexte d'enseignement

1/ Situation Géographique

Collège Privé La Salle
7 chemin du Bray
Annecy-le-Vieux
74940 ANNECY

La nouvelle commune d'Annecy est désormais la commune de notre collège, avec 128 422 habitants en janvier 2017. Elle s'étend au bord du lac, entre les montagnes.

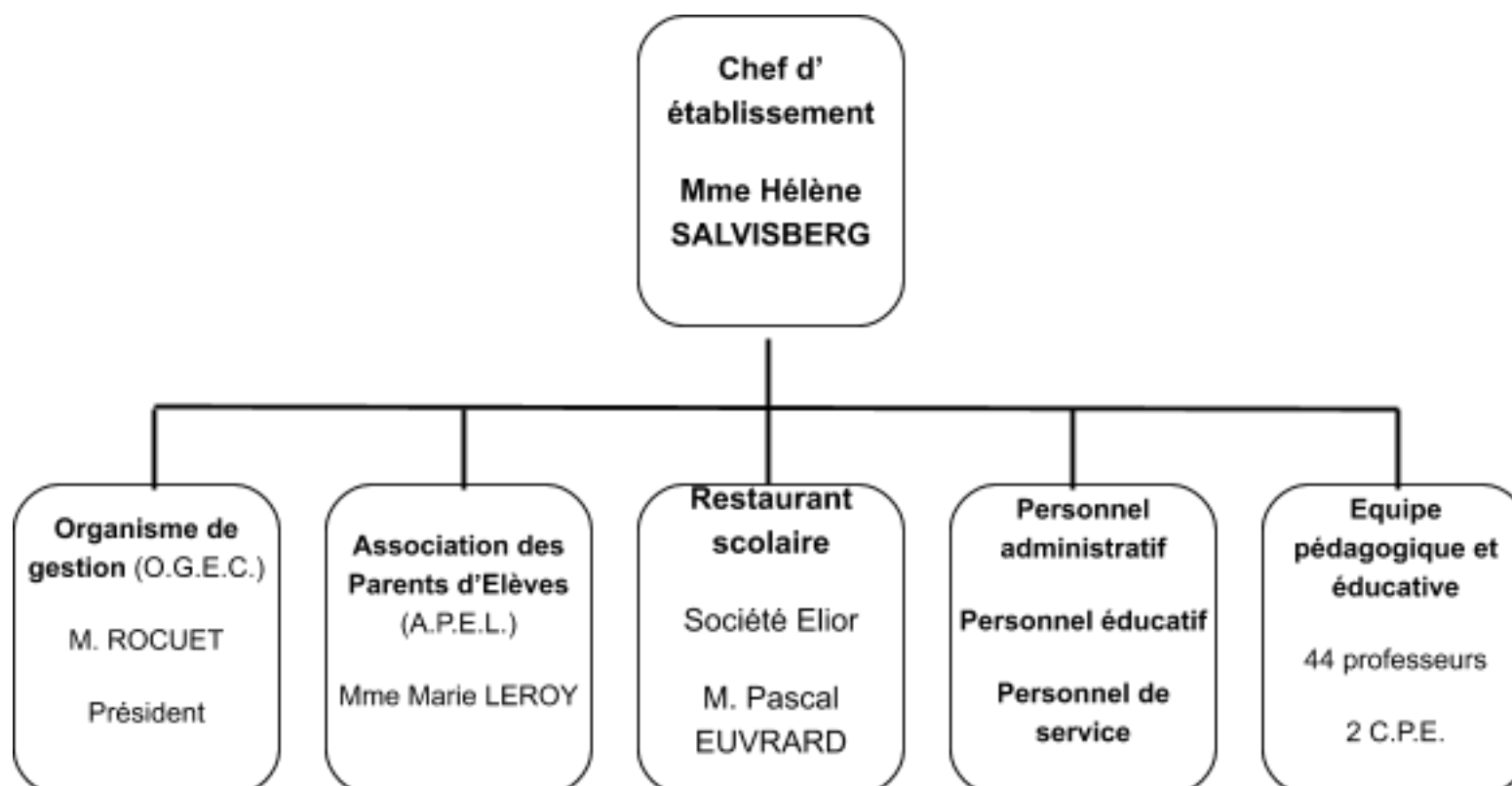
Le quartier du collège est plutôt résidentiel et se situe à 3 km du centre ville.

2/ Structure du collège

Le collège La Salle comprend 709 élèves, répartis de la façon suivante :

Niveau	Effectifs	Particularités / niveau	Option 6 ^e à 3 ^e
6 ^{ème}	6 classes 173 élèves	- 1 classe "Théâtre" + atelier théâtre en anglais.	- Horaires aménagés pour les clubs conventionnés - Théâtre en initiation et en atelier - Chorale - Etudes du soir surveillées de 16h45 à 18H
5 ^{ème}	6 classes 181 élèves	- Latin	
4 ^{ème}	6 classes 186 élèves	- LV2 : allemand, espagnol, italien. - Atelier théâtre et parcours artistiques	
3 ^{ème}	6 classes 165 élèves	- Classes bilingues	

3/ Organigramme



4/ Mode de fonctionnement

Horaire, temps de pause à midi

En 6^{ème} : 2 x 2 heures

En 5^{ème} : Une après-midi de 3 heures annualisée sur l'année

En 4^{ème} et 3^{ème} : 2 heures hebdomadaire + 2 heures en quinzaine

Aménagements particuliers

Les élèves des classes à horaires aménagés (une classe par niveau) terminent certains soirs à 15h30.

5/ Résultats et orientation

- **Diplôme National du Brevet**

Sur les 10 dernières années, 99% de réussite.

- **Orientation**

Un peu plus de 80% des élèves se dirigent vers une seconde générale.

6/ Caractéristiques des élèves

- Niveau socio-culturel :

Familles plutôt aisées, beaucoup de pratiques extra-scolaire.

- Niveau scolaire :

Très bon niveau dans l'ensemble avec environ un cinquième des élèves en difficulté. Les élèves sont très centrés sur la note avec des dérives parfois anxiogènes.

- Comportement :

Dans l'ensemble, élèves polis, agréables et volontaires, qui acceptent les contraintes de l'institution. Parfois un peu individualiste. Les élèves en réussites ne sont pas prétentieux. Quelques éléments perturbateurs.

III/ Caractéristiques des élèves en EPS

6^{ème}

Caractéristiques

Motrices	Affectives et sociales	Cognitives
<ul style="list-style-type: none">- Beaucoup d'élèves sportifs.- Plutôt débrouillés avec une bonne coordination mais certains sont en difficultés.	<ul style="list-style-type: none">- Forte envie de pratiquer, de bouger.- Souvent volontaire pour occuper différentes tâches.- Certains acceptent de passer devant les autres, ils apprécient de montrer ce qu'ils ont fait.- Angoissés de mal faire ou de ne pas réussir.- Très (trop) perfectionniste.- 2 ou 3 élèves par classe hyperactifs ou HP qui parfois ont tendance à un peu dissiper la classe.	<ul style="list-style-type: none">- Stade des <i>opérations concrètes</i>(Piaget). Ils sont capables de conceptualiser et à créer des raisonnements logiques, par exemple à partir de "scores parlants".- Bonne compréhension des consignes.- Pas très organisés.- Cherchent bien à faire.- Besoin d'apprendre.- Posent beaucoup de questions (curiosité).- Peu de connaissances liées aux activités physiques.

Domaine du socle transversal : D 2. Les méthodes et outils pour apprendre

Visées éducatives prioritaires :

- Partager des APSA dans le respect de soi, des autres et de l'environnement.
- Mettre en œuvre les capacités d'attention et de concentration.
- Comprendre et respecter les règles et les rôles sociaux.
- Apprendre en se faisant plaisir.

5^{ème}

Les caractéristiques

Motrices	Affectives et sociales	Cognitives
<ul style="list-style-type: none">- Légère chute des possibilités musculaires (poids du corps).- Augmentation des capacités de contrôle, de coordination.	<ul style="list-style-type: none">- N'appliquent pas toujours la règle immédiatement. Besoin de cadre.- Content d'être en EPS.- Bon groupe classe (bonne entente).	<ul style="list-style-type: none">- Connaissent des APSA pratiquées en 6^{ème}, des routines d'échauffement, règlements...

Domaine du socle transversal : D 3. La formation de la personne et du citoyen

Visées éducatives prioritaires :

- Développer l'autonomie de fonctionnement grâce au respect des règles construit en 6^{ème}.
- Favoriser le travail en groupe pour partager des tâches et des responsabilités.

4^{ème}

Les caractéristiques

Motrices	Affectives et sociales	Cognitives
<ul style="list-style-type: none">- Niveau très hétérogène. Moins bonne coordination qu'avant, baisse de la VMA, les élèves se fatiguent plus vite.	<ul style="list-style-type: none">- Elèves individualistes qui se mélangent peu.- Discrimination par rapports aux marques / tenues vestimentaires.- Quelques moqueries, insultes, élèvent qui parfois se parle mal.- Estime de soi faible, perte de confiance chez certains.- Certains sont très persévérants et d'autres pas.- Très (trop) soucieux de leurs résultats.- Perfectionnistes.- Ils travaillent essentiellement pour la note.	<ul style="list-style-type: none">- Stade <i>opérationnel</i> (Piaget) où les élèves peuvent analyser et réfléchir sur leur pratique.- Elèves très scolaires.- Ils ont envie d'apprendre et ils progressent vite.- Ils demandent rarement comment faire pour progresser (sauf s'il y a une fiche ou une évaluation).

Domaine du socle transversal : D4. Les systèmes naturels et les systèmes techniques

Visées éducatives prioritaires :

- Développer l'**estime de soi** : sentiment de compétence (progrès, réussite) / sentiment de confiance / sentiment d'appartenance à un groupe / connaissance de soi.
- **Accepter l'erreur** (se remettre en cause) comme tremplin vers de nouveaux apprentissages.
- Devenir **acteur de ses apprentissages** : solliciter l'aide de l'enseignant ou d'un camarade pour progresser.

3^{ème}

Les caractéristiques

Motrices	Affectives et sociales	Cognitives
<ul style="list-style-type: none">- Hétérogénéité motrice qui augmente.- Les écarts entre élève entraîné et élève sédentaire s'accroissent- Maladresse due aux évolutions corporelles.- Les élèves se donnent à fond, ils cherchent à se dépasser.	<ul style="list-style-type: none">- Volonté d'affirmation de soi (image & personnalité)- Très (trop) soucieux de leurs résultats. Elèves perfectionnistes.- Aiment travailler en groupe et en autonomie.	<ul style="list-style-type: none">- Stade <i>opérationnel</i>(Piaget) où les élèves peuvent analyser et réfléchir sur leur pratique.- Meilleure compréhension des règles et des consignes.- Ils ne cherchent pas toujours à trouver de solutions et sont un peu consommateurs.

Domaine du socle transversal : D5. Les représentations du monde et l'activité humaine.

Visées éducatives prioritaires :

- Développer l'**autonomie d'apprentissage** dans des projets individuels et collectifs : enjeu qui permet de mobiliser des ressources d'observation, d'analyse, de mémorisation et d'argumentation en s'appuyant sur la construction de la mise en projet en 4^{ème}.
- Devenir **acteur de ses apprentissages**: avoir une activité coopérative et réflexive pour progresser individuellement.

IV/ Axes du projet d'établissement

Projet d'établissement : **Ensemble donnons du sens.**

Axes retenues en EPS

Collège

- « J'applique le B.A.M.S. » (Bonjour, au revoir, merci, s'il vous plait).
- « J'applique les méthodes de travail, consignes et j'ose poser des questions ».
- « J'apprends de mes erreurs ».
- « Je cherche à comprendre l'autre. Je le respecte avec ses différences dont je m'enrichis ».
- « Je ne juge personne, ni sur son apparence, ni sur ce qu'il possède : 0 mépris, 0 critique, 0 moquerie ».
- « J'ai de la considération pour la personne que je suis ».
- « Je comprends la portée de mes actes, gestes et paroles et suis honnête avec ce que je dis, fais et vis ».

Niveau 6^{ème}

- « Je suis prêt, organisé et ordonné ».

Niveau 5^{ème}

- « Je me contrôle. Je ne me laisse pas influencer. Je prends du recul par rapport à ce que je vis ».

Niveau 4^{ème}

- « Je respecte et suis les conseils, les appréciations pour progresser ».
- « Je comprends l'importance du respect ».

Niveau 3^{ème}

- « J'approfondis mon travail ».
- « Je me donne les moyens d'atteindre mes objectifs »

V/ Objectifs prioritaires du projet E.P.S.

L'équipe enseignante a choisi de définir des objectifs spécifiques propres au collège :
Ceux-ci sont en accord avec les autres objectifs plus généraux qui sont :

- la finalité et les 5 compétences générales définies par les textes officiels
- les spécificités du collège, fixées par le projet d'établissement.

✓ Eduquer à la citoyenneté et à la socialisation

- Apprendre à agir en sécurité
- Résoudre et maîtriser les problèmes posés par l'opposition à autrui, par la coopération
- Construire et développer des actions destinées à être vues et jugées par autrui

✓ Favoriser la réussite de tous les élèves

- Apprendre à mobiliser ses ressources et les développer
- Développer les perceptions sensorielles
- Surmonter les appréhensions et savoir prendre les décisions liées à l'action motrice

✓ Eduquer à la santé

- Se préparer et s'engager de manière adaptée dans différents types d'efforts
- Adapter sa pratique à ses possibilités pour ne pas se mettre en danger.
- Prendre des risques maîtrisés en exploitant ses capacités de manière optimale.

VI/ Mises en œuvre et moyens

1/ Ressources humaines

4 enseignants d'E.P.S. à temps plein :

- M. Nicolas CAPONY (coordonnateur)
- M. Sylvain FAVRE-FELIX
- M. Jonathan MAHLER
- Mme Bénédicte GIDROL

1 enseignant d'E.P.S. à mi-temps :

- M. Dominique CONSTANT

2/ Conditions sportives

Gymnase des Pommaries

- 1 terrain de hand
- 3 terrains de basket en largeur

Gymnase de la Salésienne Gymnastique (à 3 minutes à pied) avec :

- 1 praticable
- Agrès : barres fixes, barres parallèles, table de saut, poutre...

Salle René Laydernier (Sous sol du gymnase de la Salésienne) (à 3 minutes à pied) :

- Soit 10 tables de tennis de table
- Soit un espace pour l'expression corporelle

Complexe sportif du Sports Espace Glaisins (à 2 km, 10 minutes en car) avec :

- 1 terrain synthétique de rugby
- 1 grand terrain en herbe de rugby (possibilité de pratiquer avec 2 classes)
- 1 surface artificielle d'escalade
- 1 terrain de handball

Piscine des marquisats (à 15 minutes en car) :

- 1 grand bain de 50m
- 1 petit bassin

Salle polyvalente du collège

- Équipée de 6 tapis de 3m/3m + 1 bande de 12m/2m

La cour du collège :

- Cours des 6^e/5^e avec un terrain de handball, un anneau de 100 mètres.
- Cours des 4^e/3^e : avec 2 terrains de handball et un anneau de 100 mètres.

Parc de Vignières / Pommaries

- Grand espace vert .

N.B. : Les installations municipales étant mises à la disposition des écoles maternelles, primaires, collèges ainsi qu'aux associations sportives de la ville, les créneaux alloués au collège sont parfois restreints et peuvent être remis en questions.

3/ Contraintes particulières

Le collège La Salle ne dispose pas son propre gymnase. Nous sommes donc dépendants de la Mairie d'Annecy-le-Vieux et du club de la Salésienne gymnastique.

Nous ne disposons pas d'infirmier.

Gymnase des Pommaries

Gérée par la commune d'Annecy-le-Vieux. Nous avons un accès les lundi, jeudi et vendredi de 8h à 12h et de 13h30 à 16h30. Plus le mercredi après-midi pour l'Association Sportive.

Gymnase de la salésienne

Géré par le club de la Salésienne gymnastique. Une convention signée avec eux nous permet une priorité de réservation de la salle, à l'exception du soir après 15h30 (car utilisé par le club).

Salle René Laydernier (Sous-sol du gymnase de la Salésienne)

Gérée par le club de la Salésienne gymnastique et loué par l'établissement.

Complexe sportif du Sports Espace Glaisins

Géré par la commune d'Annecy*.

Les terrains extérieurs (rugby) sont indisponibles deux demi-journées en raison de l'entretien.

* Le Grand Annecy a choisi de donner une priorité aux élèves du primaires pour l'activité escalade.

4/ Mode de fonctionnement de l'équipe

Formes de regroupement

Nous fonctionnons le plus souvent en classe entière, mais nous proposons aussi des groupes de besoin en 5^{ème} pour le ski et le kayak.

Intervention pédagogique particulière

Pour les 5^{ème} nous balisons 3 heures les après-midi pour permettre la pratique des activités de pleines natures. Pour le ski le départ s'effectue à 12h30 avec un retour à 17h30 pour optimiser le temps de pratique.

5/ Procédure pour les élèves inaptes partiellement

Activités athlétiques

Relevé d'informations, chronométrage, starter, prise en main de l'échauffement...

Activités de natation sportive

Dispenser de présence pour des raisons réglementaires.

Activités gymniques

Relevé d'informations, parades, juge, prise en main de l'échauffement, prise d'images (photo et/ou vidéo)

Activités physiques artistiques

Chorégraphe, prise d'images (photo et/ou vidéo)...

Les activités physiques de combat

Juge, observation...

Activités d'opposition duelle : les sports de raquette

Relevé d'informations, arbitrage...

Les activités de coopération et d'opposition : les sports collectifs

Relevé d'informations, arbitrage, comptage des points, lancement et/ou récupération des ballons, prise en main de l'échauffement ...

Activités physiques de pleine nature

Escalade : Assurage, contre-assurage, relevé d'informations...
Ski, kayak : Dispenser de présence.

6/ Actions ponctuelles

« Cross du collège »

Cet évènement réuni en octobre toutes les classes du collège.

« Sortie raquettes 4^e »

L'équipe des professeurs E.P.S. organise une journée raquettes à neige pour les classes de 4^e.

« Soutien en natation »

Les élèves n'ayant pas validé le "savoir nager" défini par les programmes ont la possibilité d'avoir des cours de soutien le mercredi à la piscine découverte des Marquisats au mois de mai et juin.

7/ Moyens financiers et leur utilisation

Subventions du Conseil Départemental (dossiers SIEL), pour les projets :

- « **Savoir nager** » : Natation 6e et soutien
- « **Savoir skier** » en 5^{ème}
- « **Activités de pleine nature** » : Kayak et randonnée en 5ème

Subvention annuelle du collège, pour l'achat et le renouvellement du matériel pédagogique.

Subvention de la Mairie d'Annecy-le-Vieux (200 euros) pour l'Association Sportive.

8/ Choix de programmation des APSA

Parcours de formation équilibré et progressif

Classes		CA 1 : Produire une performance optimale, mesurable à une échéance donnée	CA 2 : Adapter ses déplacements à des environnements variés	CA 3 : S'exprimer devant les autres par une prestation artistique et/ou acrobatique	CA 4 : Conduire et maîtriser un affrontement collectif ou interindividuel
Cycle 3	6 ^e	- Combiné athlétique - Natation		- Gym - Danse	- Handball (Tennis de table)
Cycle 4	5 ^e (plein air)		- Kayak - C.O. - Ski alpin - Randonnée - Escalade* (S1)		
	4e	(Course de relais)		- Acrosport (S1)	- Boxe (S1) - Badminton ou Volley/Basket
	3e	- Demi-fond	(Escalade* (S2))	- Acrosport (S2)	- Boxe (S2) - Handball ou Tennis de table

* sous réserve d'avoir le mur des Glaisins

Remarque : A la rentrée de septembre 2020, la reconstruction du complexe sportive de l'IUT sera achevée et nous permettra (nous l'espérons) de programmer de l'escalade en cycle 3.

